

SDL TRADOS

Tartalom

Általános.....	1
Változatok és költségek.....	1
Fordítói szempontok	4
Egységesség, átláthatóság?	4
Praktikum, ergonómia?.....	5
Fordítóirodai szempontok	7
Projektkezelés, dokumentumkezelés	7
Automatizált minőségellenőrzés (QA)	9
Tényleges és kvázi szabványok – a választás lehetősége.....	10
Összegzés	11

Általános

Az SDL Trados a fordítástámogató eszközök piacán abszolút piacvezető. Ez az a szoftvercsomag, amely a legtöbb „hivatásos” fordító és fordítóiroda arzenáljában megtalálható, és amelyet sok esetben – főleg a fordítóirodák részéről – gondolkodás és a lehetséges alternatívák megfontolása nélkül választanak ki a fordítási projektek és munkák alapeszközeként. Emellett szól az a tény, hogy a Trados az elsők között jelent meg ezen a piacon, számtalan sikeres projekt valamint a használatában tapasztalt fordító és fordítóiroda erősíti a pozícióját. Másrésztől érdemes összehasonlítani a magyarországi fordítási piacon jelen lévő más fordítástámogató szoftverrel, feltárva mindegyik előnyét és hátrányát, pozitívumát és negatívumát. Érdemes továbbá megvizsgálni, hogy milyen fejlődési utat tudhat maga mögött a Trados, és hogy aki ma bevezeti, várhatóan mennyire lesz elégedett a döntéssel néhány év elteltével.

Az SDL Trados (vagy ahogyan a köztudatban elterjedt, a Trados) 2001 óta képviselteti magát közvetlen viszonteladói partnerrel a magyarországi piacon. Az SDL Trados hivatalos magyarországi viszonteladói tisztségét a Julianus Kft.-től 2008 elején vette át az M-Prospect Kft.

Változatok és költségek

Az SDL Trados-alkalmazások két alapsomagban vásárolhatók meg: a Professional változatot elsősorban irodáknak, a Freelance-et pedig szabadúszó fordítóknak kínálja az SDL. A két változat között több alapvető különbség is van felhasználói szempontból.

A Freelance verzió legfeljebb öt nyelvkombináció használatát támogatja (ezeket a telepítéskor a fordító önmagának választhatja ki). További korlátozása, hogy nem használható helyi hálózatban (értsd: a fordítóiroda vagy akár a „hálózatossított” lakás falai között) egyszerre több példányban.

Emellett hiányzik belőle a kontextuskezelés is: a szabadúszó fordító számára tehát nincs megoldás arra a problémára, amikor a memória egy szegmensre több 100%-os egyezésű, de eltérő szövegkörnyezetből származó fordítást is tartalmaz. Pozitívuma viszont, hogy a megvásárolt licenccel a szoftvert egy asztali gépre és egy laptopra lehet telepíteni, ami akár párhuzamos felhasználást is jelenthet a két számítógépen.

A nyelvekre vonatkozó korlátozás nélküli Professional verzióknak két alváltozata van, amelyek között csak licenclési különbségek vannak. A Professional Node Locked licence adott géphez kötött, tehát a program egyetlen gépen használható. A Professional Floating a konkurens licenclési elvén működik: ez azt jelenti, hogy a belső hálózaton a programcsomag bármennyi gépre telepíthető, és a megvásárolt licencek számától függ, hogy ezek közül hány használható egyszerre. A Professional Floating verzió továbbá lehetőséget ad a fordítási memóriák helyi hálózaton belüli közös használatára szerver nélkül is. Ez különösen hasznos a több belső fordítót foglalkoztató irodák esetében, ahol a nagyobb projektek fordítását több fordító által egyszerre használt (megosztott) memóriákkal szeretnék elvégezni. Mindkét Professional-verzió esetén megoldott a kontextuskezelés.

Nagyobb és nemzetközi projektek esetén elkerülhetetlennek tűnhet a szervermegoldás bevezetése. Erre az SDL két terméket, az SDL Trados TM Servert, illetve az SDL MultiTerm Servert ajánlja. Mindkettő kliens-szerver relációban működik, ahol a kliens szerepét a fent említett SDL Trados Freelance és Professional verziók töltik be. A szerverek által az iroda elérhetővé teszi erőforrásait (a fordítási memóriát és terminológiai adatbázist) a neki dolgozó fordítók számára, akik megfelelő jogosultsággal rendelkezve interneten keresztül, párhuzamos hozzáféréssel használhatják fel ezeket a fordítási munkához. Mint minden komplex szervertechnológia, ez is komolyabb beruházást jelent, viszont nagyobb projektek megvalósítására nyújt lehetőséget, amelyek a megfelelő technológia nélkül nem tudnának az elvárt minőségben, a kért határidőre megvalósulni. Az SDL mellett szólhat az, hogy a piacon talán az ő szervertechnológiájuk a legkiforrottabb. Említést érdemel az SDL Trados Synergy Bundle csomag, ami a fent említett szerverek mellett egy online nyomon követést szolgáló szerverrel (Synergy Server), valamint Synergy kliensszoftverekkel egészül ki, és amely csomag ára jelentősen kedvezőbb, mint ha külön vásárolnánk meg a szervereket és kliensszoftvereket. Az árképzés igen összetett: a végösszeg függ a kívánt funkcióktól (internetes memória, szótár, illetve állapotkövetés), a kapcsolódó felhasználók számától és a memóriákban tárolt szöveg mennyiségétől is. Egy 5-10 fordítót kiszolgáló szervertechnológia esetében például egy-két millió forintnyi költségre kell számítani.

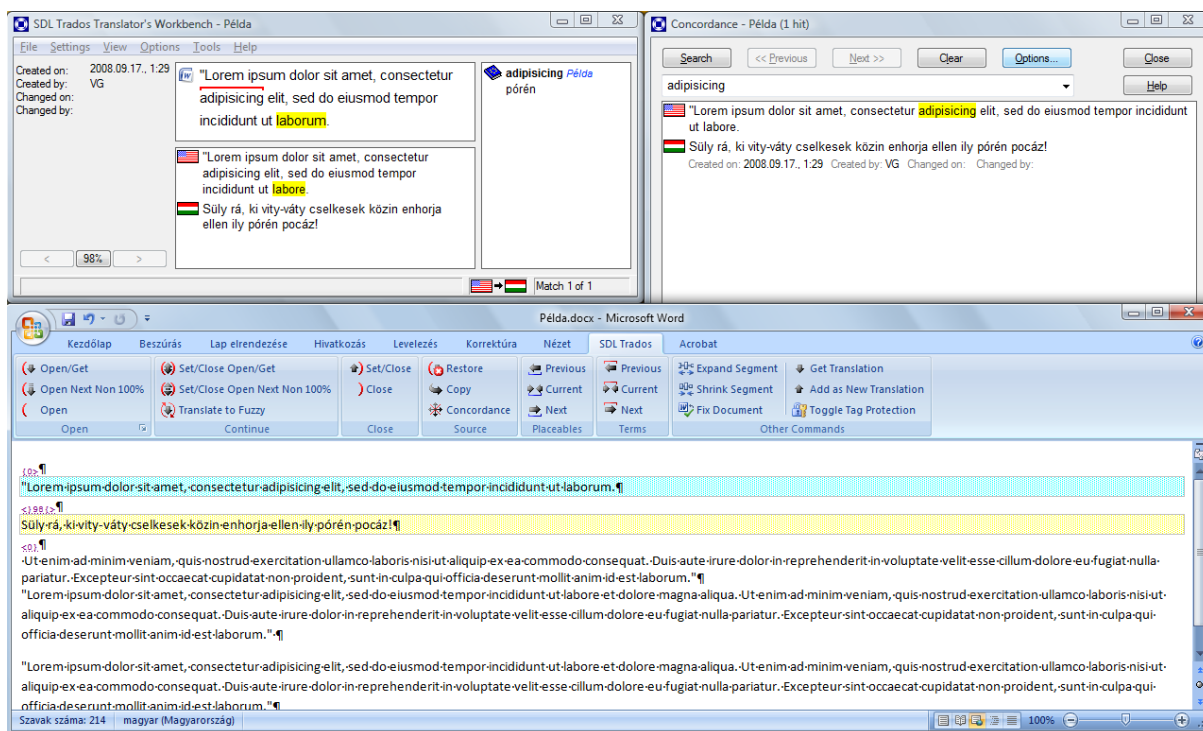
Igazán jó hír, hogy ellentétben ez előző évekkel, az SDL Trados kliensszoftverek árai alacsonyabbak lettek, hasonló árkategóriába sorolva őket a többi fordítástámogató szoftverrel. Így például a Freelance nettó 120 000 forintért, míg a Professional nettó 450 000, illetve 510 000

forintért megvásárolható. Ez főként annak köszönhető, hogy az SDL változtatott a korábbi árképzési politikáján. Egyrészt megjelentek a régióként eltérő, a vásárlók pénztárcájához igazított árak. Idehaza például kevesebbe kerül a Freelance, mint mondjuk Németországban. Másrészt ma már a frissítések is megfizethetőbbek. Míg négy-öt évvel ezelőtt a frissítés a teljes ár felébe-harmadába került, ma a 2006-osról a 2007-es verzióra mindössze 15 000 forintért frissíthetünk. A költségek tervezhetősége szempontjából jó tudni, hogy jelenleg a Trados 7 a legrégibbi verzió, amelyről frissíteni lehet az SDL Trados 2007 nevet viselő legújabbra.

Fordítói szempontok

Egységesség, átláthatóság?

Az SDL Trados egy programcsomag, amely számos kis, különálló funkciót betöltő kisebb-nagyobb programból áll. Ergonómiai szempontból talán hátrányt jelenthet, hogy kevésbé nevezhető egységes és integrált fordítási környezetnek. Külön program a TagEditor szerkesztőmodul, a MultiTerm terminológiakezelő és a fordítási memóriát kezelő Translator's Workbench, ráadásul a konkordancia (a korábbi fordítások keresési találati listája) is külön ablakba került. Természetesen ezek a programok együttműködnek, de a daraboltság mégis megnehezítheti a használatot: amikor pl. a fordító tájékozódás céljából az internetböngészőjére vált, majd vissza próbál térni a fordítói munkakörnyezetébe, kényelmetlen egyesével előtérbe hozni a fordításhoz szükséges ablakokat. (Igaz, több monitorral kényelmesen lehet dolgozni.) A több alkalmazás használatának történeti okai vannak: a Trados eredetileg kizárólag a Word kiegészítőjeként működött, saját szerkesztőprogramja nem is volt, ez a régi párosítás pedig megkötéseket jelentett a felhasználói felület kialakításában. Ezt a daraboltságot igyekszik ellensúlyozni az új Synergy felület, amely összefogja a különböző modulokat, továbbá központosítja a projekltrehozási és projektvezetési funkciókat.



1. ábra. Az SDL Trados alkalmazásablakainak egy jellemző elrendezése

Praktikum, ergonómia?

Minden fordító rémálma, hogy, ha áttér egy új fordítástámogató szoftver használatára, régi munkái elértéktelenednek, nem fogja tudni használni azokat későbbi megbízásai során. A WinAlign program lehetőséget teremt a régi, fordítástámogató szoftver nélkül elkészített dokumentumok párhuzamba állítására, azokból fordítási memória létrehozására.

A Synergy felület által biztosított projektvezetés nemcsak irodáknak, hanem egyéni fordítóknak is különösen hasznos lehet. A különböző nézeteken a fordító nyomon tudja követni eddigi munkáit, párhuzamosan haladó megbízásait ütemezni tudja, továbbá elszámolásait könnyedén, elegánsan elvégezheti.

A projekt létrehozásának lehetősége számos, régebbi manuális folyamat automatizálását valósítja meg. Ilyen például az Analyse, Translate és Clean-up funkciók, amelyek régebben a három alapvető funkció szerepét töltötték be. A minőség-ellenőrzési és egyéb kötegetelt (azaz több dokumentumot vagy több lépést egyszerre kezelő) funkciók révén a fordító több időt tölthet a tényleges fordítással. A fordítóiroda által küldött projektcsomag a dokumentumok, a memóriák és a szöszedetek mellett a fő beállításokat is megkapja, amelyek automatikusan érvényesülnek. A fordító így egy teljesen előkészített projektet kap kézhez, amivel nincs más dolga, mint hogy elkezdje fordítani.

Bár asztali gépek esetében a billentyűzettel való kezelhetőség a Tradosban nagyon praktikus és kényelmes, különösen hátrányt szenvednek használhatóság szempontjából az egyre szaporodó laptopok tulajdonosai. Náluk többnyire nem lehet szó több monitorról, de már a fordító legelemibb eszközének, a billentyűzetnek a hatékony használata is kihívás nekik, hiszen a programba „bedrótozott”, nem módosítható billentyűparancsok a numerikus billentyűzet jelenlétét feltételezik, amely legtöbbször csak a teljes asztali billentyűzeteken található meg.

Az SDL Trados két felületen, az MS Wordben, illetve saját szerkesztőfelületén, a TagEditorban nyújt lehetőséget a fordítás elvégzésére. Felhasználás szempontjából sok esetben a Word a favorizált, mivel a szövegszerkesztőbe beépülő sablon segítségével a dokumentum eredeti környezetében és formátumában készülhet el a fordítás. A Wordben történő fordítás viszont sok esetben gondokat okoz a fordítóirodáknak, hiszen a TagEditorral szemben rengeteg – elsősorban formázási – hibalehetőséget rejt, ami sok utólagos javítást tehet szükségessé. A Word akkor jó választás, ha a fordító ismeri a szövegszerkesztő minden csínját-bínját, ami azonban csak néhány, technikailag magasan képzett fordítóról mondható el. Számukra a Word új lehetőségeket is nyit: pl. a munka repetitív mozzanatainak makróprogramozással való támogatását vagy keresési lehetőséget a címkék szövegére. Ellenben nem áll rendelkezésre néhány, az irodák

számára kiemelten fontos funkció: ilyen a címkék fordítás közbeni ellenőrzése és a minőség-ellenőrzés, bár ez utóbbi a Synergy segítségével elvégezhető a teljes projekten.

A nem Wordben készült, vagy összetett formázásokat tartalmazó dokumentumok esetén mindenképp a TagEditor a javasolt szerkesztési felület. Mint a neve is mutatja – a tag jelentése címke –, ez a program a beolvasás során minden formázási és egyéb technikai elemet egy-egy címkére cserél le, amelyekből a lefordított szöveg eredeti formába való visszaalakításakor visszaállítja a megfelelő formázásokat és struktúrát.

A világosan szétválasztott forrás- és célszöveghez szokott felhasználóknak hátrány lehet, hogy a TagEditorban a tényleges fordítási-szerkesztési munka során a forrás- és a célszöveg egyetlen masszába olvad össze. Tehát ahhoz, hogy bármelyiket folyamatosan átolvashassa a fordító vagy a lektor, át kell váltani valamelyik egynyelvű nézetbe vagy az előnézetbe. Ez a váltás apróságnak tűnhet (egy-két kattintás vagy a CTRL+TAB billentyűparancs néhányszori lenyomása szükséges hozzá), mégis megakaszthatja a munka lendületét, főleg lektoráláskor. A Tradosnál viszont előny, hogy a képernyő teljes szélessége kihasználható a szegmensek fordításakor: az éppen fordított szegmens forrás- és célszövege egy-egy vízszintes sávban jelenik meg egymás alatt. A Trados a „címkés” dokumentumformátumoknál továbbá láthatóvá teszi a dokumentum nem fordítandó szerkezeti elemeit is. Ez a technikailag jól képzett, nagy Trados-tapasztalattal rendelkező fordítóknak hasznos kiegészítő információ lehet. Nem tesz viszont jót a követhetőségnek, hogy hiányzik az állapotkövetés: nincs lehetőség zároltként, jóváhagyottként vagy például lektoráltként megjelölni szegmenseket, illetve ilyen állapotok szerint szűrni őket.

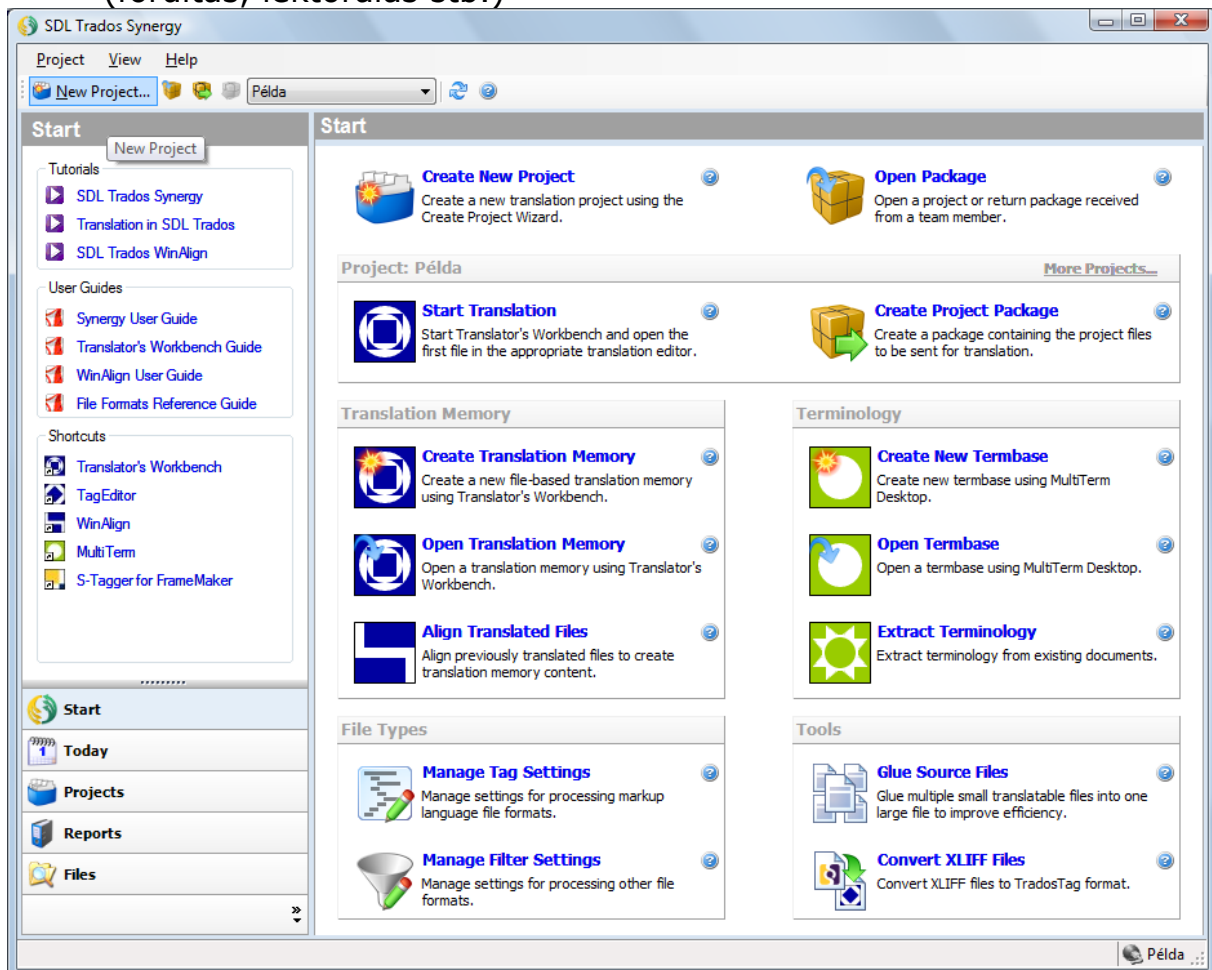
A fordító szempontjából két meghatározó elem még a helyesírás-ellenőrző és az előnézet. A TagEditorhoz mellékelt Wintertree helyesírás-ellenőrző csak korlátozott számú nyelvet támogat, a nagy világnyelveken (angol, német, francia, olasz, spanyol) kívül a hollandot, a dán, a finnt, a norvégot és a svédet. Minden más nyelv esetében (a magyarnál is) a helyesírás-ellenőrzés a Word háttérben való futtatásával történik, és erre bizony néha várni kell. A fordított dokumentumról előnézetet, tehát az eredetihez hasonló vagy legalábbis áttekinthetőbb, olvashatóbb képet a TagEditor a formátumok egy részéhez biztosít: HTML-hez kiváló, a „nehezebb” kiadványszerkesztői formátumokhoz közepes minőségben, Office-formátumokhoz az adott Office-alkalmazás indításával. Az előnézet nem állítható be folyamatos valós idejű (a fordítás menetét automatikusan követő) megjelenítésre, egyes formátumoknál pedig furcsa módon külső böngészőablakban jelenik meg, nem a TagEditor saját beépített böngészőablakában.

Fordítóirodai szempontok

Projektkezelés, dokumentumkezelés

Az irodák (elsősorban a projektvezetők) jó kiszolgálására az SDL nagy figyelmet fordított. Egyrészt dicséretet érdemel a Trados a különböző típusú fájlok támogatása terén: igen sok formátumot támogat, legtöbbjüket már kiforrott és letisztult módon. Másrészt a projektvezetői feladatokat tekintve körvonalazódnak látszik egy jobban integrált rendszer, bár ezt nem az alapok újragondolásával oldotta meg a gyártó, hanem egy újabb alkalmazás bevezetésével. Ez az alkalmazás a Synergy, amelynek köszönhetően már a Tradossal is elérhető az integrált fordítási környezetek néhány funkciója:

- Összetartozó egységként (csomagként) lehet kezelni az adott munkához szükséges erőforrásokat (dokumentumok, fordítási memória, szótár, beállítások) – tehát nem kell mindezeket külön-külön eljuttatni a fordítóhoz, és bízni abban, hogy a fordító helyesen állít be mindent.
- Kapunk egy átlátható kezdőképernyőt, ahonnan elérhetők a leggyakoribb projekt-előkészítési funkciók a különböző alkalmazásokból. Sőt, egyes alkalmazásokat a Synergy ki is vált: már nem szükséges például külön programot indítani bizonyos formátumok (például a FrameMaker-dokumentumok) importálásához.
- A többnyelvű projektek előkészítése kevesebb adminisztratív munkát jelent.
- A Synergy támogatja a projektek követését és a munkafolyamat-szervezést: a projektvezető megállapíthatja, hogy egy dokumentum éppen melyik munkatársnál, a munkafolyamat melyik fázisában van (fordítás, lektorálás stb.)



2. ábra. A projekt előkészítést egységesítő és egyszerűsítő Synergy kezdőképernyője

A Synergy mindenképp üdvözlendő újítás, viszont csak felületi kezelésnek látszik: a fordító továbbra is a TagEditor és a Workbench által alkotott

régi, alapjaiban hosszabb ideje változatlan munkakörnyezetben dolgozik, amelyben feltűnő hiányosság, hogy nem lehet egyszerre több dokumentumban (a teljes projektben) kifejezéseket keresni és cserélni. Más programokhoz szokva az is zavaró megkötés lehet, hogy egyszerre csak egy memória használható: a fordítási javaslatok ebből az egy memóriából érkeznek, és ugyan beállítható egy második memória referenciaként, de ez csak kifejezések keresésére használható. A Synergyben a projekt előkészítési lépéseként elvégzett előfordításhoz viszont megadható több memória is.

A Glue és az Unglue funkcióval több kisebb forrásfájl fűzhető össze egyetlen Trados TTX-fájlba, majd bontható szét ismét a fordítás végeztével. Ez a lehetőség sok apró fájl tartalmazó projektek esetén a megnyitás és mentés fáradságos és időrabló feladatától kíméli meg a fordítót, és a következő formátumok esetében használható: HTML, SGML, XML, XLIFF, kétnyelvű szegmentált RTF, illetve valamint az ilyen formátumú dokumentumokból készült Trados TTX-fájlok. A Glue funkció nem működik például a Word- vagy Excel-dokumentumokból készült TTX-fájlokon. A fordítóirodák szintén hiányolhatják a munkafolyamatok szegmensszinten való követését: a MemoQ-ban vagy a Transitban egyszerűen beállítható, hogy a dokumentumon éppen dolgozó felhasználó lektor-e vagy fordító, és az információt el is tárolják a módosított szegmensek, így a projektvezető könnyedén áttekintheti, hogy mely részekhez nyúlt hozzá a lektor.

Ha hinni lehet az iparági elemzőknek, a jövőben előtérbe kerülnek azok a közvetlen együttműködésen alapuló munkamódszerek, amelyek elmoszák a fordítási munkafolyamat-lépések (fordítás, lektorálás, projektvezetői ellenőrzés stb.) közötti szigorú határokat (*collaborative translation*). Érdekes kihívás lesz a Tradosnak, hogy tud-e ehhez alkalmazkodni a jelenlegi architektúra újragondolása nélkül, alkalmas lesz-e tehát arra, hogy a lektor vagy a projektvezető bepillantson a fordító félkész állapotban lévő fordításába. Habár a szervertechnológia segítségével az ugyanazon a dokumentumon történő párhuzamos fordítás, lektorálás már ma is megoldott feladat.

Automatizált minőségellenőrzés (QA)

Az SDL Trados szerves részét képező minőségellenőrzési modul kiforrottnak, megbízhatónak és praktikusnak mondható, és a QA-t okosan használni tudó irodák és fordítók nagy hasznát vehetik. Ez nem azt jelenti, hogy a modul bekapcsolásával varázsütésre javulni fog a fordítások minősége, hanem azt, hogy a hosszabb távú lektorálási tapasztalatok alapján – az adott munkához, munkatípushoz valóban hasznos ellenőrzések bekapcsolásával – növelhető a minőség és a ráfordítás közötti arány. Az SDL Trados QA modulja az ezen a területen megszokottnak mondható funkciók (terminológiai ellenőrzés, címkék összevetése, lefordíthatatlan részek és írásjel-használati hibák felismerése

stb.) mellett megkülönböztető előnyként tényleg jól működő, összevetéses számellenőrzést is nyújt, tehát eltérő számformátumok esetén is képes helyesen megállapítani, hogy a forrásszegmensben szereplő számok pontosan szerepelnek-e a céloldalon. Nem képes viszont fordítási memóriákat ellenőrizni. Egyszerre több dokumentumot a Synergy külső támogatásával ellenőrizhetünk. Itt beállíthatjuk az ellenőrzési modulokat (plug-in) a teljes projekt szintjén. Az automatizált ellenőrzésekre azért talán ráférne az egyszerűsítés és az integráció, hiszen a különféle ellenőrzések beállításához jó pár különböző bővítményt kell konfigurálni.

Tényleges és kvázi szabványok – a választás lehetősége

Egy ideális világban a fordítóirodák természetes igénye, hogy szabadon válogathassanak és váltogathassanak az általuk vásárolt eszközök között, tehát a korábbi fordításaikat aránylag könnyen és alacsony költségekkel emelhessék át egy másik eszközbe, vagy akár egy adott projekt egyes dokumentumait is több különböző fordítóeszkővel fordíttathassák párhuzamosan (ad absurdum szabadságot adva a fordítóiknak, hogy a nekik legmegfelelőbb eszközzel dolgozzanak). Pontosán ezt tenné lehetővé az XLIFF formátum: az XLIFF teljes támogatása esetén az iroda megteheti, hogy a fordítandó anyagot az egyik eszközben előkészíti (importálja), a „köztes” XLIFF formátumon keresztül átviszi egy másik eszközbe, és a fordítás végeztével visszaolvassa az eredeti programba (ahonnan a célnyelvi dokumentumot exportálhatja). Az XLIFF szabvány Tradosbeli megvalósítása viszont nem a legszerencsésebb, hiszen legfeljebb a más programokból érkező XLIFF-fájlok fordítására mondható alkalmasnak. Ennek talán érthető oka és magyarázata, hogy az SDL ebből a szempontból a fordítástechnológia Microsoftja: piacvezetőként nem érdeke a szabad átjárhatóságot segítő iparági szabványokat maradéktalanul támogatni. Fogalmazhatunk úgy is: érthető módon nem kívánja megengedni, hogy a nagy költséggel kifejlesztett formátumszűrőinek előnyeit más fordítástámogató programokban is könnyen ki lehessen használni. (A felhasználók szerencséjére a többi eszköz gyártói alkalmazkodnak: a Trados kétnyelvű formátumait, a TTX-et és a kétnyelvű szegmentált Word-dokumentumokat a vetélytársak közül egyre többen támogatják közvetlenül.) Szintén az eszközök közötti átjárhatóságot szolgálja a kevésbé elterjedt SRX, és a gyakorlatban alig használt TBX. Az előbbivel a szegmentálási szabályokat, az utóbbival a szótárakat lehetne az egyik eszközből a másikba átvinni – de az SDL Trados még egyiket sem kezeli.

A kettő közül a szegmentálási szabályok kezelésének hiánya a fájóbb, hiszen minden fordítássegítő eszköz másképp szegmentál, így egy Tradossal épített fordítási memória általában nem használható fel maradéktalanul más programokban. A szótárak átemelésére valószínűleg a TBX nélkül is módot találhatnak az irodák, ha szükségesnek érzik.

A fordítási memóriák átvitelére szolgáló szabványt, a TMX-et viszont ma már „kötelező” támogatni. Ezt az SDL Trados hozza is, bár megjegyzendő, hogy a Tradosból származó TMX-fájlokba kerülő kódok és címkék néhány dokumentumformátum (például a FrameMaker) esetében értelmezhetetlenek a fogadó eszköz számára, így a fordítási memória átemelése sem zökkenőmentes. Ez az SDL-nek róható föl, mert míg több más eszköz (például a jelen összehasonlításban szereplő MemoQ és Transit is) az abszolút szabványnak számító XML nyelvre alapozza a címkés formátumok kezelését, a Trados egyes formátumoknál egy saját, az XML-re csak némileg hasonlító leírónyelvet használ (S-Tag formátum).

Összegzés

Az SDL Trados kiforrottsága, jelenlegi elterjedtsége és széles körű formátumtámogatása miatt az irodák számára fontos fordítástechnológiai eszköz, főleg ha egzotikusabb fájltypusokkal is dolgozniuk kell. Ahhoz, hogy egy iroda lépést tartson a megrendelők által diktált egyre gyorsabb irammal, és a sebesség ne menjen a fordítás minőségének kárára, előbb-utóbb szüksége van néhány SDL Trados licencre. A fordítási piac változása, az új igények folyamatos megjelenése miatt viszont érdemes időről időre megvizsgálni, hogy nem felel-e meg valamely más fordítástámogató eszköz is a kapott munkáknak és az iroda „egyéniességének”. Szerencsére a magyar fordítási piacon is adottak a lehetőségek, tehát mindenképp éljünk velük, és válasszuk mindig a célnak megfelelő eszközt, legyen az bármely – az adott elvárásoknak jól megfelelő – fordítástámogató szoftver.